



Saarländischer Radfahrer-Bund e.V.

im Bund Deutscher Radfahrer und Landessportverband für das Saarland

Leistungssportkonzept

des Saarländischen

Radfahrer-Bundes e.V.

Stand November 2024



Saarländischer Radfahrer-Bund e.V.

im Bund Deutscher Radfahrer und Landessportverband für das Saarland

Das nachfolgend aufgeführte Leistungssportkonzept orientiert sich an den „Richtlinien zur Leistungssportförderung im Saarland“ des Landessportverbandes (LSVS), siehe: [Das Leistungssportkonzept des LSVS | Landessportverband für das Saarland](#)

Einführung:

Der saarländische Radsport erfährt in den letzten Jahren eine deutliche strukturelle Veränderung. So gelingt es den saarländischen Radsportvereinen zunehmend immer weniger Nachwuchs für den Straßenrennsport zu gewinnen, während es im Bereich Mountainbike einen regelrechten Boom zu verzeichnen gibt. Die Ursachen hierfür sind vielschichtig und liegen überwiegend in den Veränderungen unserer Gesellschaft begründet. So ist der „Spaßfaktor“ mit dem Mountainbike technische Parcours zu bewältigen für Kinder und Jugendliche wesentlich größer als mit dem Rennrad lange Trainingsfahrten zu absolvieren. Gleichzeitig scheuen sich viele Eltern davor, ihre Kinder auf vielbefahrenen Straßen trainieren zu lassen.

Dies führt dazu, dass viele Vereine mit Schwerpunkt Mountainbike eine sehr positive Mitgliederentwicklung aufweisen können und die Nachfrage im Bereich der Jugendarbeit kaum noch bedient werden kann. Ganz anders stellt sich die Situation in den „traditionell“ aufgestellten Radsportvereinen dar. Die vielfach durch Überalterung, sinkende Mitgliederzahlen gekennzeichnet sind und häufig in ihrer Existenz als Verein bedroht sind.

Der Saarländische Radfahrer-Bund (SRB) hat sich daher nach eingehender Betrachtung der Mitgliederentwicklung und der allgemeinen Rahmenbedingungen im Jahr 2019 dazu entschieden, in Zukunft seinen Fokus auf die Förderung des Leistungssportes im Nachwuchsbereich der olympischen Disziplin Mountainbike zu legen. Das viele Jahre zuvor verfolgte Konzept zur Verwirklichung einer neuen Radrennbahn (in Nachfolge zu dem ehemaligen Standort am Schanzenberg), wurde damit endgültig aufgegeben.

Dahinter steht auch die Überlegung und die aktuelle Erkenntnis, dass es gut ausgebildeten Mountainbikerinnen und Mountainbikern verhältnismäßig leicht gelingt, später im Straßenrennsport bzw. im Bahnrad sport Fuß zu fassen. Mit dem saarländischen Continental Team von BIKE AID steht der Verband im engen Austausch, um saarländischen Talenten bei Interesse und Eignung hier den Übergang in den professionellen Straßenrennsport zu ermöglichen.

Des Weiteren hat die Bestandsaufnahme ergeben, dass es im Saarland für den professionell betriebenen Mountainbikesport optimale Trainingsbedingungen gibt bzw. diese ausgebaut



Saarländischer Radfahrer-Bund e.V.

im Bund Deutscher Radfahrer und Landessportverband für das Saarland

werden können, um international wettbewerbsfähige Rahmenbedingungen für den Leistungssport zu etablieren.

Dazu gehören:

- **Eine Vielzahl an modernen und anspruchsvollen Trainingsstrecken in der Mittelgebirgsregion Saarland**
- **Die hervorragende Trainings-Infrastruktur am Sportcampus Saar in Saarbrücken**
- **Das Rotenbühl-Gymnasium als Elite Schule des Sports zur optimalen Verknüpfung von Schule und Leistungssport sowie die Universität zur weiterführenden Ausbildung in unmittelbarer Nähe zur Sportschule**
- **Hoch motivierte und engagierte Mountainbikevereine mit einer starken Jugendarbeit in unserer Region**
- **Die enge Kooperation mit der Tourismus Zentrale des Saarlandes sowie den zuständigen Ministerien, zur Schaffung eines flächendeckenden Netzes legaler Mountainbikestrecken für alle Leistungsstufen**

Angesichts dieses optimalen Umfeldes ist es inzwischen gelungen, talentierten Nachwuchssportlerinnen und -sportlern im Saarland eine langfristig attraktive sportliche Heimat zu bieten. Unsere erfolgreiche Jugendarbeit hat sich über die Landesgrenzen hinaus rumgesprochen, so dass seit diesem Jahr zwei Nachwuchssportler aus Rheinland-Pfalz in unseren Landeskader integriert wurden, wodurch sich das Niveau der Trainingsgruppe nochmals erhöhen wird. Die zahlreichen Top-Ten Platzierungen bei Bundeswettkämpfen der Nachwuchsklassen in diesem Jahr zeigen, dass unser Kaderathletinnen und Kaderathleten auf Bundesebene inzwischen zur Spitze gehören.

Mit der Gründung eines sogenannten „**herausragenden Landesstützpunkt Mountainbike**“ im Jahr 2020 wurde in Abstimmung mit dem Bund Deutscher Radfahrer (BDR) ein wichtiger Grundstein zur Umsetzung unserer Zielvorgabe gelegt. Durch die enge Kooperation mit dem LSVS, konnte zudem erstmals an der Sportschule die Stelle eines **hauptamtlichen „Landestrainers Mountainbike“** geschaffen und **Mountainbike an der Eliteschule des Sports am Rotenbühl-Gymnasium** erfolgreich eingerichtet werden. In diesem Jahr wurden zudem erstmals Mountainbiker als Internatsschüler am Sportcampus aufgenommen. In der nächsten Stufe geht es nun darum, die professionellen Strukturen weiter kontinuierlich auszubauen. In der Langfristperspektive ist es unser Ziel, den Status eines Leistungsnachwuchszentrum MTB des BDR zu erreichen. Mit Verabschiedung und



Saarländischer Radfahrer-Bund e.V.

im Bund Deutscher Radfahrer und Landessportverband für das Saarland

Umsetzung der Richtlinien zur Förderung des Leistungssportes im Saarland sieht der SRB eine wichtige Grundlage, um die gesteckten Ziele zu erreichen.

An dieser Stelle sei noch angemerkt, dass der SRB ein sogenannter Mehrspartenverband ist. Neben der Fokussierung auf den Bereich Mountainbike umfasst er die olympischen Disziplinen Straßenradsport, BMX und die demnächst neue olympische Disziplin Cyclocross sowie die Radsportarten Trial und Kunstrad. Hier ist der Verband ständig gefordert die richtige Balance bei der Förderung der einzelnen Sparten zu finden. Durch die Umsetzung des Leistungssportkonzeptes Mountainbike erhofft sich der Verband auch Synergieeffekte für die anderen Sparten.

1. Nachwuchsförderung

1.1. Talentsichtung

1.1.1 Talentsichtungskonzept

Die Talentsichtung bildet das Fundament für die Benennung eines Landeskaders. Im Rahmen der Talentsichtung gilt es sportlich talentierte Kinder und Jugendliche für ein leistungs- und wettkampforientiertes Sporttreiben zu gewinnen. Durch die kurzen Wege im Saarland, das bereits sehr gute Netzwerk unter den MTB-Vereinen und einem breiten Spektrum an MTB-Angeboten für Kinder und Jugendliche eröffnen sich verschiedene Wege, wie Talente gesichtet werden können.

Sichtung bei Wettkämpfen:

Im Saarland hat sich inzwischen mit der „BAUHAUS MTB-Saarlandliga“ siehe: ([Home - BAUHAUS MTB Saarlandliga \(mtb-saarlandliga.de\)](https://www.mtb-saarlandliga.de)) eine eigene Rennserie im Saarland etabliert, die auf Grund ihres umfangreichen Rennangebotes auch eine überregionale Strahlkraft in die benachbarten Bundesländer entwickelt. Die Rennserie wird durch einen Verbund saarländischer MTB-Vereine organisiert. Die Vereine stehen hier im engen Dialog mit dem SRB. Im Jahr 2025 werden acht Rennen durchgeführt. Im besonderen Fokus der Rennserie steht die Nachwuchsarbeit. Mit der BAUHAUS MTB-Saarlandliga wollen die Veranstalter den jungen Rennfahrerinnen und Rennfahrern die Möglichkeit bieten, den Rennsport zu entdecken. Gemeinsam mit dem MTB-Landestrainer, Matthias Lauer und dem Talentscout, Franz-Peter Mailänder erfolgt vor Ort bei den Rennen eine Talentsichtung. Die Festlegung der Renntermine erfolgt in Abstimmung mit dem SRB. Sie werden über die eigene



Saarländischer Radfahrer-Bund e.V.

im Bund Deutscher Radfahrer und Landessportverband für das Saarland

Homepage und den Terminkalender des SRB (<https://www.srb-saar.de/termineveranstaltungen/>) frühzeitig veröffentlicht.

Diese Rennen – mit zum Teil speziellem Fokus auf die Rennen der Nachwuchsklassen – bieten hervorragende Möglichkeiten, um junge Talente zu entdecken. Bei den erwähnten Rennen starten meist Kinder und Jugendliche, welche bereits in Radsport-Vereinen aktiv sind. Zudem besteht hier die Möglichkeit für Quereinsteiger sich mit herausragenden Leistungen für den Landeskader zu qualifizieren.

Neben den von den Vereinen ausgerichteten Rennen, veranstaltet der SRB in Kooperation mit dem Ministerium für Bildung und Kultur und saarländischen Schulen unter aktiver Einbindung der Lehrkräfte jährlich eine saarländische MTB-Schulsportmeisterschaft (<https://www.srb-saar.de/save-the-date-saarlaendische-mountainbike-schulmeisterschaft-freitag-14-06-2024-in-st-wendel/>) in deren Rahmen Schülerinnen und Schüler aus weiterführenden Schulen aus dem ganzen Saarland gegeneinander antreten, weitere Info siehe unter: [SCHULSPORT – Saarländischer Radfahrer-Bund \(srb-saar.de\)](#) Die Schulsportmeisterschaft spricht mit regelmäßig über 300 Teilnehmern eine große Anzahl von potenziellen Nachwuchsschülerinnen und –schülern an, die zum großen Teil nicht in Radsport-Vereinen aktiv sind.

Damit bietet sich die Möglichkeit auch Talente zu identifizieren, die Interesse am Radsport haben, aber noch nicht in einem Verein angemeldet sind und aus dem klassischen Raster der Talentsichtung normalerweise herausfallen würden.

Sichtung im Training

Neben der Sichtung bei Wettkämpfen, bietet es sich in einem kleinen Bundesland wie dem Saarland besonders an, auch bei den Vereinen vor Ort im Training Talente zu sichten. In den saarländischen Radsportvereinen werden wöchentliche Nachwuchstrainingseinheiten auf dem Mountainbike durchgeführt. Die Teilnehmerzahlen liegen hier teilweise bei 30 bis 50 Kindern und Jugendlichen pro Training (RSF Phönix Riegelsberg, RV Tempo Hirzweiler, RSC St. Ingbert, Mandelbachtaler Rider der Tafelrunde, MTB Sport Saar-Obermosel (Perl), Grüne Hölle Freisen, u.a.). Der Landestrainer besucht regelmäßig das Training vor Ort in den Vereinen, um im Austausch mit den Vereinstrainern und Jugendleitern die besten Talente schon frühzeitig zu sichten. Die Talentsichtung des SRB beginnt bereits in der U13-Klasse.

In Ergänzung dazu wird monatlich zu einem sogenannten U-13 Sichtungstraining eingeladen. Hierzu werden die Radsportvereine durch den Landestrainer angeschrieben. Jeder Verein



Saarländischer Radfahrer-Bund e.V.

im Bund Deutscher Radfahrer und Landessportverband für das Saarland

kann bis zu drei ambitionierte Nachwuchssportlerinnen und -sportler benennen. Siehe dazu nachfolgende Einladung:



Saarländischer Radfahrer-Bund e.V.

im Bund Deutscher Radfahrer und Landessportverband für das Saarland

Liebe Vereinsvorsitzende, liebe Trainer/innen und liebe Eltern,

Am **Mittwoch, den 04.09.2024** geht es wie angekündigt von **17:30 bis 19:30 Uhr** weiter mit der nächsten Runde des U13 Sichtungstraining. Wir treffen uns in Saarbrücken an dem Max-Ritter-Haus auf dem Sportcampus Saar.

Dieses Sichtungstraining wird sich primär auf technische Downhills konzentrieren. Das Trailnetz sowie das Gelände rund um den Sportcampus, bieten viele abwechslungsreiche Sektionen die optimal für unseren Trainingsabend geeignet sind.

Jeder Verein hat wieder die Möglichkeit bis zu drei ambitionierte Sportler*innen zum Training anzumelden. Anmeldungen sind bitte bis spätestens **Dienstag, 04.09.2024** unter Angabe der teilnehmenden Sportler*innen per Mail an Franz-Peter oder an mich zu richten.

Zum Training mitzubringen sind:

- Helm / Brille
- Funktionsfähiges MTB mit Flickzeug
- Trinken/Snacks
- Wetterangepasste Sportbekleidung

Bei Fragen könnt ihr euch gerne bei mir oder Franz-Peter Mailänder melden.

Wir freuen uns auf eure Rückmeldung & das Training!

Beste Grüße

Matthias Lauer & Franz-Peter Mailänder

Weitere Sichtungsmöglichkeiten

Die Sichtung talentierter Sportlerinnen und Sportler darf sich bei allen genannten Möglichkeiten jedoch nicht nur auf die Personen beschränken, die bereits Mountainbike fahren, sondern sollte auch auf andere Radsport Disziplinen (z.B. BMX, Trial) ausgeweitet werden. Als Landesverband fördern wir aktiv die Zusammenarbeit unter den verschiedenen Sparten. Sei es durch gemeinsame Trainingseinheiten der entsprechenden Landeskader oder durch den regelmäßigen Austausch der Landestrainerinnen und -trainern. Wir möchten eine **Kultur des Transfers zwischen den Disziplinen** im SRB etablieren, in der sich Kinder und Jugendliche in möglichst vielen verschiedenen Disziplinen ausprobieren können und in der es akzeptiert und ggf. sogar gefördert wird die Radsportdisziplin zu wechseln



Saarländischer Radfahrer-Bund e.V.

im Bund Deutscher Radfahrer und Landessportverband für das Saarland

Im Rahmen des Leistungssportkonzeptes haben der RV Tempo Hirzweiler und der Saarländische Radfahrer-Bund einen Kooperationsvertrag zur Förderung des saarländischen MTB-Nachwuchses unterzeichnet. Zu den Inhalten gehört:

- regelmäßiges gemeinsames Mountainbike-Training in Kooperation mit dem Landestrainer
- Sichtung neuer Talente durch Talentscout Franz-Peter Mailänder

Übersicht Talentsichtungskonzept:

- **Einsatz des Talentscout: Franz-Peter Mailänder**
- **monatliche Einladung des SRB MTB-Landestrainers an die Vereine zu U13-Sichtungstrainingsmaßnahmen**
- **MTB Bauhaus Liga Saar als wichtige Grundlage für Sichtungswettkämpfe in den Altersklassen U13/U15/U17/U19**
- **Jährliche Durchführung der Saarländischen MTB-Schulmeisterschaften**
- **Durchführung von gemeinsamen Trainingseinheiten mit anderen Sparten des Radsportes, wie z.B. Trial, BMX**

1.2. Talentförderung

1.2.1 Talentförderungskonzept des SRB

Das Talentförderkonzept hat zum Ziel, junge und talentierte Fahrerinnen und Fahrer zu identifizieren, zu fördern und langfristig in der olympischen Disziplin MTB XCO erfolgreich zu entwickeln. Durch ein gezieltes Trainingsprogramm, eine ganzheitliche Betreuung und die Vernetzung mit dem nationalen und internationalen Leistungsbereich sollen die Talente optimal Rahmenbedingungen erhalten um an die nationale/internationale Spitze des Leistungssportes im Mountainbikesport herangeführt zu werden.

Dabei legen wir besonderen Wert auf die aktive Einbindung des elterlichen Umfeldes, dass durch sein ehrenamtliches Engagement einen wesentlichen Beitrag zum Erfolg der Nachwuchssportler leistet. Dies gilt ebenso für einen abgestimmten Dialog zwischen Landestrainer und Vereins- oder Privattrainern zur optimalen Trainingssteuerung der Nachwuchsathleten.



Saarländischer Radfahrer-Bund e.V.

im Bund Deutscher Radfahrer und Landessportverband für das Saarland

Zielgruppen

- **U13-U15 (Einsteiger und Anfänger):** Fokus auf Grundlagen, Technik, Spaß und Teamarbeit, nationalen Wettkampfbetrieb
- **U17-U19 (Fortgeschrittene):** Vertiefung der Technik, Belastungssteuerung und Einführung in den internationalen Wettkampfbetrieb.
- **U23 (Leistungsbereich):** Vorbereitung auf den Hochleistungssport, Internationalisierung, spezifisches Wettkampftraining und mentale Betreuung.

Erkennen von Talenten (siehe auch Talentsichtungskonzept)

- **Talent-Scouting:** Durchführung von monatlichen Sichtsmaßnahmen in Zusammenarbeit mit regionalen Radsportvereinen.
- **Leistungstests:** Zu Beginn der Saison wird ein für alle Kadersportler verbindliche Leistungsdiagnostik durchgeführt. Diese bildet die Basis für die spätere Trainingssteuerung und der Kontrolle der langfristigen Leistungsentwicklung. Sowie regelmäßige Tests zu Ausdauer, Kraft, Schnelligkeit und Technik (z.B. Mountainbike-Tests, Sprinttests, Intervalltraining).
- **Kooperationen Vereinen, Schulen:** Siehe Ausführung Talentsichtungskonzept.
- **Beobachtungswettkämpfe:** Teilnahme an lokalen, regionalen und nationalen Wettkämpfen zur Sichtung von Nachwuchstalenten (siehe Talentsichtungskonzept).

Trainingsaufbau

- **Jährlicher Trainingszyklus:** Der Trainingsplan ist auf den natürlichen Entwicklungsprozess der Sportler abgestimmt und berücksichtigt sowohl physische als auch psychische Aspekte. Dazu gehört eine differenzierte Belastungssteuerung über das Jahr, mit Phasen der Regeneration, des Aufbaus und der Wettkampfvorbereitung. Zur optimalen Trainingssteuerung steht der Landestrainer im Austausch mit den Vereinstrainern bzw. persönlichen Trainern der Nachwuchssportler.
- **Grundlagentraining (U13-U15):** Fokus auf die Entwicklung der technischen Fähigkeiten und der allgemeinen körperlichen Fitness. Dazu gehören Grundlagen wie Balance, Kurvenfahren, technische Up und Downhills.



Saarländischer Radfahrer-Bund e.V.

im Bund Deutscher Radfahrer und Landessportverband für das Saarland

- **Aufbau und Anschlussstraining (U17-U19):** Vertiefung der technischen Fertigkeiten in allen relevanten Disziplinen des XCO (Anfahren, Steigungen, Hindernisse überwinden, Abfahrten).
- **Spezifisches Training (U23):** Einführung in ein hochintensives Training mit spezifischen Belastungen für Ausdauer, Kraft und Sprint. Wettkampfsimulationen und Taktiktraining werden zunehmend wichtiger.

Betreuung und Coaching

- **Qualifizierte Trainer:** Die Betreuung der Kadersportler am Sportcampus erfolgt durch den Landestrainer, der Inhaber der A-Lizenz ist, hinzu kommen zwei Assistenztrainer mit B- und C-Lizenz. Das junge Trainerteam setzt sich aus erfolgreichen MTB-Sportlern zusammen, die über spezifische Expertise im Bereich Mountainbike XCO verfügen und die Sprache der Nachwuchssportler sprechen. Das Trainerteam steht zudem im engen Austausch mit der Athletensprecherin und den Eltern der Sportler.
- **Mentale Betreuung:** Seit diesem Jahr wurde seitens des Verbandes eigens ein Budget bereitgestellt zur psychologischen Begleitung zur Unterstützung der mentalen Stärke, insbesondere für Phasen von Verletzungen, Misserfolgen oder hoher Belastung.
- **Ernährungsberatung:** Seit diesem Jahr wurde eigens ein Budget für fachliche Beratung zur Ernährung für junge Athleten, um die Leistungsfähigkeit zu maximieren und Verletzungen vorzubeugen eingestellt.
- **Physiotherapie und Rehabilitation:** Bereitstellung eines Budgets zur Einbindung eines Physiotherapeuten zur Vermeidung von Verletzungen und zur schnellen Genesung bei Verletzungen. Die Steuerung des Einsatzes erfolgt nach Bedarf über den Landestrainer im Rahmen einer Kooperation mit einem Physiotherapeuten.
- **Gesundheit:** Zur Behandlung von Verletzungen der Kadersportler steht mit Dr. Ortwin Schäfer ein langjähriger Experte zur sportmedizinischen Betreuung zur Verfügung, der über viele Jahre World-Tour Teams der Tour de France betreut hat.

Wettkampfvorbereitung und -betreuung

- **Wettkampfkalender:** Planung und Teilnahme an wichtigen nationalen und internationalen XCO-Wettkämpfen zur Steigerung der Wettkampferfahrung. Dabei



Saarländischer Radfahrer-Bund e.V.

im Bund Deutscher Radfahrer und Landessportverband für das Saarland

werden gezielte Wettkampfvorbereitungen (z.B. im Techniktraining und Taktiktraining) durchgeführt.

- **Rennanalyse:** Nach jedem Wettkampf werden die Leistungen detailliert analysiert, um Verbesserungspotenziale zu identifizieren und das Training darauf auszurichten.
- **Mentale Wettkampfvorbereitung:** Unterstützung bei der mentalen Vorbereitung auf Wettkämpfe, mit Fokus auf Fokus, Selbstvertrauen und die richtige Wettkampfeinstellung.

Integration und Netzwerk

- **Vernetzung mit Vereinen:** Zusammenarbeit mit lokalen Mountainbike-Vereinen und überregionalen Trainingsgruppen, um die Integration der Talente in ein Netzwerk aus gleichgesinnten Sportlern zu fördern.
- **Wettkämpfe und Trainingslager:** Durchführung von Trainingslagern und Kaderlehrgängen sowie Teilnahme an der Rennserie Bundensnachwuchssichtung bzw. MTB-Bundesliga sowie internationalen Wettkämpfen, um die Athleten an ein internationales Niveau heranzuführen und den Austausch den Athleten zu ermöglichen.

Infrastruktur und Ausstattung

- **Trainingsstätten:** Mit der Infrastruktur am Sportcampus Saar stehen optimale Trainingsbedingungen zur Verfügung, so z.B. Kraftraum, Trainingshallen, Besprechungsräume. Direkt angebunden an den Sportcampus ist ein umfangreiches und technisch anspruchsvolles MTB-Streckennetz. Darüber hinaus gibt es im Umfeld weitere Trainingsstätten im Saarland, die zu Trainingszwecken genutzt werden.

Vereinbarkeit von Schule und Leistungssport / Karriereplanung

- **Rotenbühl-Gymnasium / Sportinternat (siehe Anlage, ausführliche Darstellung der Aktivitäten)**

Individuelle Karriereplanung: Beratung der Sportler und Sportlerinnen hinsichtlich ihrer schulischen, beruflichen und sportlichen Karriere. Mögliche Unterstützung bei der Vereinbarkeit von Leistungssport und Ausbildung/Studium. Hier bildet die Laufbahnberatung von Katharina Jakob am OSPs Rheinland-Pfalz/Saarland eine wichtige Schnittstelle für die älteren Nachwuchsklassen. So konnte zum Beispiel unser ehemaliger NK-Sportler Lars



Saarländischer Radfahrer-Bund e.V.

im Bund Deutscher Radfahrer und Landessportverband für das Saarland

Hemmerling zur Sportfördergruppe der Polizei vermittelt werden. Siehe: LAUFBAHNBERATUNG
– Olympiastützpunkt Rheinland-Pfalz – Saarland (olympiastuetzpunkt.org)

Evaluation und Weiterentwicklung des Konzepts

- **Regelmäßige Evaluation:** Das Talentförderkonzept hat zum Ziel regelmäßig überprüft und sich die aktuellen Entwicklungen im Mountainbikesport anzupassen. Dazu gehören Feedbacks von Trainern, Athleten, dem Spitzenverband BDR sowie dem LSVS.
- **Erfolgskontrollen:** Erfolgskontrollen durch Monitoring von Leistungsdaten und die Teilnahme an Wettkämpfen (z.B. Platzierungen, Fortschritte im Training).
- **Anpassungen:** Anpassung des Konzepts auf Basis von wissenschaftlichen Erkenntnissen, technologischen Innovationen und den individuellen Bedürfnissen der Athleten.

Kaderkriterien:

Jeweils zu Saisonbeginn im Rahmen der Kadervorstellung werden die neuen Kaderkriterien festgelegt, um den Sportlern eine verbindliche Vorgabe für die Berufung in den Landeskader zu geben. Die Kaderkriterien finden sich auf der Homepage des SRB unter: <https://www.srb-saar.de/disziplinen/mountainbike/>

2025 Kaderkriterien Landeskader 1 Sparte MTB/XCO

A Kriterien (1* zu erfüllen)

B Kriterien (2* zu erfüllen)

B.1 Kriterien (entweder LVM oder Saar Cup kann als ein B Ergebnis eingebracht werden)

Wettkampf	Disziplin	U15/1.J	U15/2.J	U17/1.J	U17/2.J	U19/1.J	U19/2.J
DM (A)	XCO	*	*	*	*	Top 20	Top 15
Gesamtwertung BNS/BL (A)	XCO	Top 40	Top 35	Top 40	Top 30	Top 30	Top 25
BNS/BL Einzelergebnis (B)	XCO	Top 35	Top 25	Top 35	Top 20	Top 25	Top 20
Saar Cup Gesamtwertung (B.1)	XCO	Top 3	Top 3	Top 3	Top 3	1.Platz	-
LVM (B.1)	XCO	Top 5	Top 3	Top 3	Top 2	Top 3	1.Platz

Wettkampf	Disziplin	U15/1.J	U15/2.J	U17/1.J	U17/2.J	U19/1.J	U19/2.J
DM (A)	XCO	*	*	*	*	Top 12	Top 8
Gesamtwertung BNS/BL (A)	XCO	Top 16	Top 14	Top 15	Top 12	Top 12	Top 10
Einzelergebnis BNS/BL (B)	XCO	Top 16	Top 14	Top 15	Top 12	Top 12	Top 8
Saar Cup Gesamtwertung (B.1)	XCO	Top 3	Top 3	Top 3	Top 3	1.Platz	-
LVM (B.1)	XCO	Top 3	Top 2	Top 3	Top 2	Top 2	1.Platz



Saarländischer Radfahrer-Bund e.V.

im Bund Deutscher Radfahrer und Landessportverband für das Saarland

2025 Kaderkriterien Landeskader 2 Sparte MTB/XCO

A Kriterien (1* zu erfüllen)

B Kriterien (2* zu erfüllen)

B.1 Kriterien (entweder LVM oder Saar Cup kann als ein B Ergebnis eingebracht werden)

Wettkampf	Disziplin	U15/1.J	U15/2.J	U17/1.J	U17/2.J	U19/1.J	U19/2.J	U23/1.J	U23/2.J	U23/3.J
DM (A)	XCO	*	*	*	*	Top 25	Top 20	Top 20	Top 15	Top 12
Gesamtwertung BNS/BL (A)	XCO	Top 50	Top 45	Top 45	Top 35	Top 35	Top 30	Top 25	Top 20	Top 12
BNS/BL Einzelergebnis (B)	XCO	Top 40	Top 30	Top 40	Top 25	Top 30	Top 25	Top 20	Top 18	Top 15
Saar Cup Gesamtwertung (B.1)	XCO	Top 5	Top 3	Top 5	Top 3	Top 2	-	-	-	-
LVM (B.1)	XCO	Top 5	Top 3	Top 3	Top 3	Top 3	Top 2	-	-	-

Wettkampf	Disziplin	U15/1.J	U15/2.J	U17/1.J	U17/2.J	U19/1.J	U19/2.J	U23/1.J	U23/2.J	U23/3.J
DM (A)	XCO	*	*	*	*	Top 15	Top 10	Top 10	Top 8	Top 6
Gesamtwertung BNS/BL (A)	XCO	Top 18	Top 16	Top 16	Top 14	Top 15	Top 12	Top 12	Top 10	Top 8
Einzelergebnis BNS/BL (B)	XCO	Top 18	Top 16	Top 16	Top 14	Top 15	Top 10	Top 12	Top 10	Top 8
Saar Cup Gesamtwertung (B.1)	XCO	Top 3	Top 3	Top 3	Top 3	Top 3	-	-	-	-
LVM (B.1)	XCO	Top 3	Top 3	Top 3	Top 3	Top 3	Top 2	-	-	-

Grundlagengruppe:

A Kriterien (1* zu erfüllen)

B Kriterien (2* zu erfüllen)

Wettkampf	Disziplin	U11/1.J	U11/2.J	U13/1.J
Saar Cup Gesamtwertung (A)	XCO	Top 5	Top 5	Top 3
LVM (A)	XCO	Top 5	Top 5	Top 3
Saar Cup Einzelergebnis (B)	XCO	Top 5	Top 5	Top 3

Wettkampf	Disziplin	U11/1.J	U13/2.J	U13/1.J
Saar Cup Gesamtwertung (A)	XCO	Top 3	Top 3	Top 2
LVM (A)	XCO	Top 3	Top 3	Top 2
Saar Cup Einzelergebnis (B)	XCO	Top 3	Top 3	Top 2

Das Trainerurteil ist bei allen Entscheidungen ein wichtiger Bestandteil! Außerdem gilt es die Athletenvereinbarung zu unterzeichnen und die Punkte dieser zu erfüllen.

*DM Titel wird bei u15/u17 durch die Gesamtwertung der BNS vergeben.

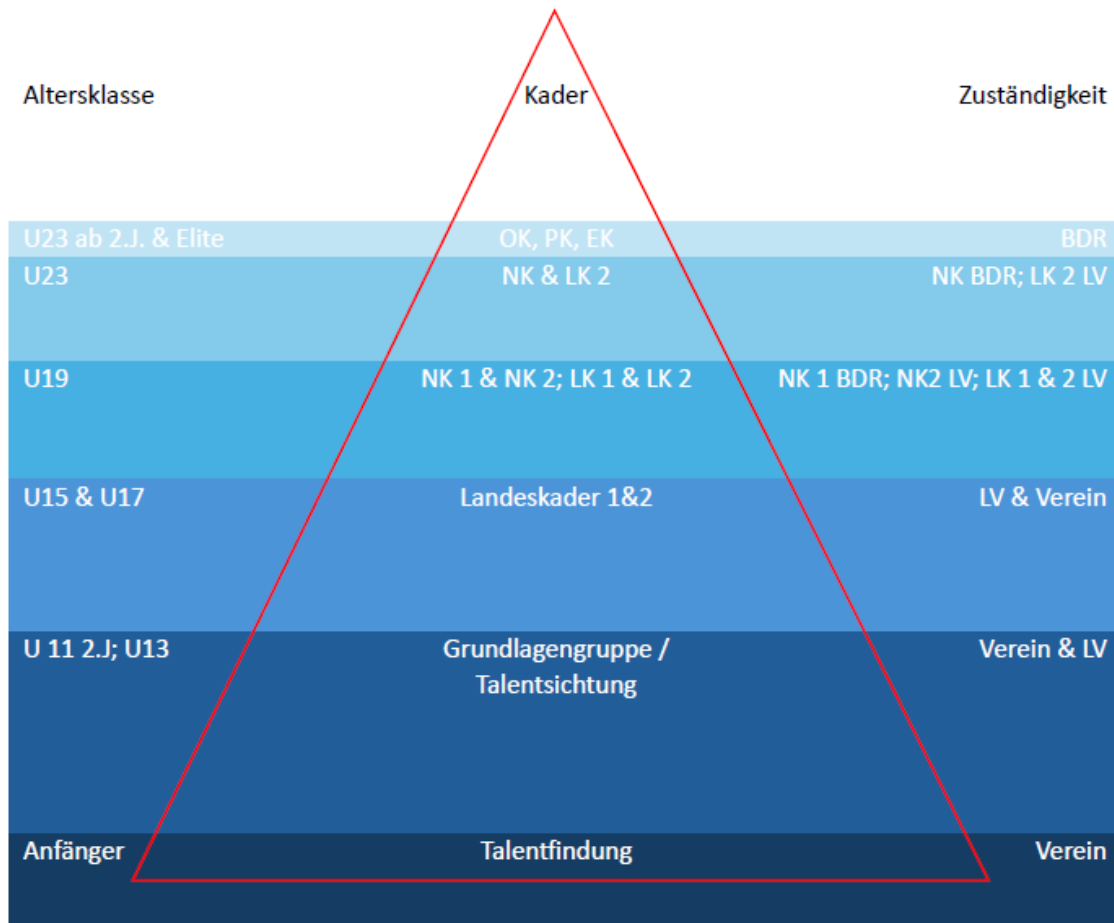
U13 Fahrer*innen, des älteren Jahrgangs, werden auf zahlreichen Wettkämpfen und Trainingslehrgängen gesichtet. Die Ergebnisse der LVM und des Saar Cups zählen ebenfalls für die Auswahl der zukünftigen Kadermitglieder.



Saarländischer Radfahrer-Bund e.V.

im Bund Deutscher Radfahrer und Landessportverband für das Saarland

SRB-Kaderpyramide:



Zielvorgaben 2025-2028:

Im Rahmen des nächsten olympischen Zyklus hat sich der Landesverband die nachfolgende Zielvorgaben für eine erfolgreiche Umsetzung des Talentförderkonzeptes gesetzt. Das Erreichen der Zielvorgaben soll den Weg ebnen für die Erlangung des Status eines **MTB-Bundesnachwuchstützpunktes des BDR** am Sportcampus Saar in Saarbrücken.



Saarländischer Radfahrer-Bund e.V.

im Bund Deutscher Radfahrer und Landessportverband für das Saarland

Zielvorgaben 2025 – 2028:

- Erreichen eines Deutsche Meistertitels in einer der Nachwuchsklassen
- Qualifikation für WM und EM
- Top 10 Platzierung bei internationalen Wettkämpfen (TFJV, UCI Junior Series, World Cup)
- Jährliche Top 3 Platzierungen bei der Bundesnachwuchssichtung U17 und der MTB Bundesliga U19
- Kontinuierliche Landeskadergröße von 18-22 Sportlerinnen und Sportlerinnen, die sich auf Grund der festgelegten Kaderkriterien qualifizieren.
- Der überwiegende Teil des Landeskaders soll sich aus Nachwuchskräften der saarländischen Vereine zusammensetzen. Zu Steigerung der Qualität der Trainingsgruppen sollten Nachwuchssportler mit hohem Leistungsniveau aus anderen Bundesländern die Option erhalten, sich dem Saarlandkader anzuschließen
- Jedes Jahr mindestens zwei NK2 und ein NK1
- Kontinuierlicher Ausbau der Anzahl der Schülerinnen und Schüler am Rotenbühl-Gymnasium für die Sportart MTB

Anlage

Rotenbühl-Gymnasium/Sportinternat

Im Rahmen des Aufbaus eines Landesstützpunktes MTB am Sportcampus hat sich der Saarländische Radfahrer-Bund e.V. (SRB) von Beginn an im Rahmen seines Gesamtkonzeptes bemüht, die Vereinbarkeit von Schule und Leistungssport bei der Förderung seiner Kaderathleten und -athletinnen in Einklang zu bringen, um so optimale Trainingsbedingungen zu schaffen.

Seit dem Schuljahr 2022/2023 ist die Sportart Mountainbike des SRB als Sportzweig der Eliteschule des Sports, am Rotenbühl-Gymnasium in Saarbrücken vertreten.

Im Nachgang ging und geht es darum in den Vereinen und bei den Eltern für den Wechsel ihrer Kinder an die Eliteschule des Sports zu werben. Insbesondere für Nachwuchssportler aus dem ländlichen Raum des Saarlandes wird so der Zugang zu den optimalen Trainingsbedingungen am Sportcampus Saar erleichtert. Gleichzeitig ist es Ziel durch die Bildung starker Trainingsgruppen die Qualität des Trainings zu erhöhen.



Saarländischer Radfahrer-Bund e.V.

im Bund Deutscher Radfahrer und Landessportverband für das Saarland

Seitens des SRB wurde in diesem Jahr erstmals in Form eines Infotages für potenzielle Nachwuchssportler, -innen und ihre Eltern am Sportcampus in Kooperation mit dem Rotenbühl-Gymnasium durchgeführt. In Folge haben sich mehrere Nachwuchssportler am dem neuen Schuljahr am Rotenbühl-Gymnasium angemeldet und es wurde auch die ersten beiden Nachwuchssportler für das Sportinternat gewonnen.

Um die Betreuung speziell für den Radsport am Rotenbühl-Gymnasium zu verbessern, hat sich der SRB darüber hinaus intensiv bemüht eine potenzielle Lehrkraft mit persönlichem Bezug zum MTB-Sport für die Eliteschule des Sportes zu finden. So konnte Frau Maike Ames nach ihrem Lehramtsstudium in Kaiserslautern für ein Referendariat am Rotenbühl-Gymnasium gewonnen werden. Sie wird mit Beginn des neuen Schuljahres hierzu ihr Referendariat mit dem Ziel aufnehmen, langfristig eine feste Stelle als Lehrkraft am Rotenbühl-Gymnasium anzutreten.

Anlage: Einladungsflyer-Infotag, 25.06.2024 am Sportcampus Saar

Wir freuen uns, dich am 25. Juni am GaR begrüßen zu dürfen!



Gymnasium am Rotenbühl
Neugrabenweg 66-90, 66123 Saarbrücken
0681-936980 (Sekretariat)

Ansprechpartner:

Lars Albert (Sportzweig)

l.albert@schule.saarland

0681-9369825

Matthias Lauer (Landestrainer MTB)

mathilauer@gmail.com

Tim Leber (Lehrkraft am GaR mit Trainerschein MTB)

t.leber@schule.saarland



Gymnasium am Rotenbühl



Saarländischer
Radfahrer-Bund e.V.

Infotag Mountainbike

Dienstag
25. Juni 2024

WICHTIG! Anmeldung bis Freitag, 21.06.2024,

formlos per Mail unter

t.leber@schule.saarland

Bitte organisieren Sie auch die Freistellung an der aktuellen Schule.

SAARLAND



ELITESCHULE
DES SPORTS





Saarländischer Radfahrer-Bund e.V.

im Bund Deutscher Radfahrer und Landessportverband für das Saarland

Das GaR

- profunde Allgemeinbildung
- Schwerpunkt Sprachen und Sport
- Europazweig und Sportzweig
- zahlreiche Projekte:
 - Erasmus-Schulprogramm
 - Fairtrade-Initiative
 - Integrationsprojekt m. Förderschule
 - Zirkus-AG
 - zahlreiche Schüler-AGs

Sportzweig am GaR

- seit 2002/03
- Verbindung Schule und Sport
- viele internationale Erfolge
- Olympiateilnehmer



Ablauf des Infotages

Am Infotag wollen wir uns als Schule vorstellen und Ihnen die Möglichkeit geben, **Unterricht und Schulgebäude sowie Training und Trainingsstätten** kennenzulernen. Darüber hinaus wird es Gelegenheit geben, auch einen Eindruck von **Internat und Nachmittagsbetreuung** an der Hermann-Neuberger-Sportschule (HNS) zu bekommen.

Begrüßung und Verstaung der Fahrräder für alle um 7.45 Uhr.

Treffpunkt am Max-Ritter-Haus neben der Schwimmhalle an der Hermann-Neuberger-Sportschule Saarbrücken



Aufnahmeverfahren

- Prüfung der sportlichen Eignung durch die Talentförderung Saar auf Grundlage eines sportmotorischen Aufnahmetests (bis Klasse 9)
- endgültiger Aufnahmeentscheid durch die Schulleitung
- Nachweis der Sporttauglichkeit durch ärztliche Bescheinigung

Für Schüler Klasse 5-7:

- 8.00 Frühtraining unter Leitung des Landestrainers M. Lauer an der HNS
- 9.30 Transport mit Schulbussen zur Schule
- 9.55 Fachunterricht im Gebäude des GaR
- 13.20 Transport mit Schulbussen zur HNS

Für Schüler ab Klasse 8:

- 8.00 Fachunterricht im Gebäude des Gymnasiums am Rotenbühl Neugrabenweg 68-90, 66133 Saarbr.
- 9.40 Transport mit Schulbussen zur HNS
- 10.00 Frühtraining unter Leitung des Landestrainers M. Lauer an der HNS
- 12.00 Fachunterricht in Seminarräumen der Halle 80 an der HNS

MTB am GaR

- Ganzheitliches Radsporttraining
- Athletik und Krafttraining in Kooperation mit dem Sportcampus Saar und SportsMed-Saar
- direkter Anschluss an das Trailnetz Saarbrücken
- starke Trainingsgruppen mit dem Landeskadern Saarland

Nachmittagsbetreuung

- Unterstützung durch Lehrkräfte
- vergünstigtes Mittagessen
- **Internat**
- im Max-Ritter-Haus; Nähe zu Schule und Training
- 28 Vollzeitinternatsplätze
- ab einem Alter von 14 Jahren
- Betreuung von So - Fr

Details unter:
www.lsvs.de/sportwelten
leistungssport@lsvs.de

Anschließend für alle Schülerinnen und Schüler:

- 13.30 Mittagessen in der Mensa der Sportschule
- 14.30 Nachmittagstraining mit den Trainern des Saarländischen Radfahrer Bundes

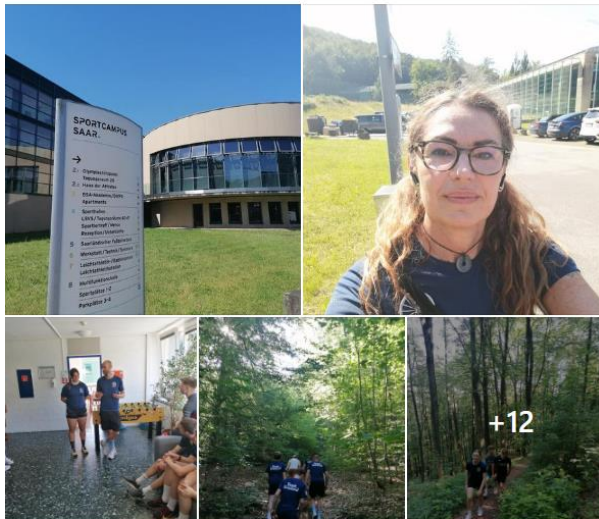
Informationen für die Eltern

- 17.00 Weitere Informationen durch Leander Wappler (Präsident des SRB), Sascha Schwindling (Vizepräsident Sportbetrieb des SRB) und Lars Albert (Sportzweig)

Berichte Facebook „SRB-Jugend“, 25.06.2024, zum Ablauf des Infotages

Gabriela Schumacher
25. Juni · 🌐

Ich habe heute den Infotag Mountainbike @SportCampus und GaR besucht 🙌. Unter der Leitung von unserem MTB-Landestrainer [Matthias Lauer](#) und Assistententrainerin Maïke Ames ging es zuerst hoch zum Schwarzenbergturm durch den Wald und dann 220 Treppen rauf und runter 🙌 aber der Ausblick war es wert. Danach wurde gejoggt und anschließend die outdoor Fitnessgeräte am SportCampus getestet. Frisch geduscht wird nun der Unterricht @ Gymnasium am Rotenbühl besucht.



Insights ansehen

Beitragsreichweite: 526 >

SRB Jugend

Heute Abend ging es am SportCampus mit der Info Veranstaltung weiter, in der sich die Eltern über die Voraussetzung der Aufnahme der Kinder an der Eliteschule des Sports / Gymnasium am Rotenbühl (Sportzweig MTB) durch [Tim Leber](#) und die Zusammenarbeit mit dem MTB-Landeskader und SRB durch [Leander Wappler](#) informierten.



Insights ansehen

Beitragsreichweite: 305 >



Saarländischer Radfahrer-Bund e.V.

im Bund Deutscher Radfahrer und Landessportverband für das Saarland

Die nachfolgenden Punkte beziehen sich auf den Fragenkatalog des LSVS gemäß den Richtlinien des Leistungssportes im Saarland

1.1.3 Führt der LFV regelmäßig (mindestens einmal jährlich) Sichtungsmaßnahmen an Schulen durch bzw. unterstützt die Vereine bei Sichtungen an Schulen?

In enger Kooperation mit saarländischen Schulen wird einmal jährlich die großangelegte Talentsichtung im Format der saarländischen MTB-Schulmeisterschaften durchgeführt. Siehe Anlage: Ausschreibung mit Hinweisen zur Organisationstruktur und Ablauf.

Auf der Homepage des SRB unter: <https://www.srb-saar.de/disziplinen/schulsport/>

1.2.2. Führt der LFV ganzjährig wöchentliche Trainingsmaßnahmen für Landeskader am Landesstützpunkt oder anderen Standorten des LFV durch?

Kommunikation mit dem Landeskader erfolgt über die WhatsApp-Gruppe

1.2.3. Führt der LFV ganzjährig monatliche Trainingsmaßnahmen unterhalb der Landeskader am LStP oder anderen Standorten des LFV durch?

Der Landestrainer fährt mindestens einmal monatlich in einen saarländischen Verein, um dort das Training unterhalb des Landeskaders zu unterstützen.



Saarländischer Radfahrer-Bund e.V.

im Bund Deutscher Radfahrer und Landessportverband für das Saarland

1.2.4 Führt der LfV regelmäßig (mindestens 1 x pro Jahr pro Trainingsgruppe) ein Trainingslager durch?

Siehe Einladung Anlage 1 am Textende - Einladung Trainingscamp Vogesen MTB-Kader 23. bis 31.08.2023



Saarländischer Radfahrer-Bund e.V.

im Bund Deutscher Radfahrer und Landessportverband für das Saarland

Liebe Kadersportler*innen, Liebe Eltern,

hiermit erhaltet ihr die Ausschreibung mit den Details zu unserem Trainingscamp, welches in dem Zeitraum 24.07.24 – 26.07.24 in Neustadt a. d. W. stattfindet.

Teilnehmerliste:

1. Ben Gläsen
2. Marek Schaefer
3. Philipp Irsch
4. Joshua Mathis
5. Luis Greifeldinger
6. Mattis Schaefer
7. Luca Kirch
8. Jan Weiler

Betreuer: Matthias Lauer, Tim Willwert

Abfahrtsplan nach

13:00 Uhr	Treffpunkt Saarbrücken / Sportcampus Saar; großer Parkplatz
15:00 Uhr	Ankunft Unterkunft
16:00 Uhr	Bike Ride
19 Uhr	Abendessen
22 Uhr	Bettruhe

Einen beispielhaften Ablaufplan könnt ihr dieser Tabelle entnehmen: **Beispieltag**

7:30 – 8:00 Uhr	Frühsport (z.B. Run, Athletik, Yoga)
8:15 – 8:45 Uhr	Frühstück
10:00 – 11:30 Uhr	Techniktraining (z.B. Geschicklichkeitsparcours, Slalom)
12:30 – 13:00 Uhr	Mittagessen
15:00 – 16:30 Uhr	XCO-Training
18:00 – 18:30 Uhr	Abendessen
19:30 – 21:00 Uhr	Abendprogramm (z.B. Spiele, Theorie, Blackroll)
Ab 22 Uhr	Nachtruhe

Abfahrtsplan nach SB

10:00 Uhr	Check-out
10:00-12:00 Uhr	Bike Ride
12:30 Uhr	Abfahrt
14:30 Uhr	Saarbrücken SaarSportTag
20:00 Uhr	Abholung Uni (Standort besprechen wir noch!)

Eure Bike Checkliste:

- Basics wie Helm, Brille, 2 Trinkflaschen usw.
- Wenn möglich zwei Flaschenhalter montieren
- Vollfunktionsfähiges MTB, sowie Flickzeug wie Tubelesskit und Schlauch/Pumpe/Kartusche
- Ersatz-: Reifen, Kette, Schlauch, Bremsbeläge, Kartusche usw.
- Wetterangepasste Radbekleidung
- Isopulver für das Radtraining

1.2.5 Führt der LfV regelmäßig Talentfördermaßnahmen bei den Vereinen/mit den Vereinen durch?

Siehe Anlage 2 am Textende – Im Rahmen eines Kooperationsvertrages haben der RV Tempo Hirzweiler und der SRB eine Kooperation zur Förderung des saarländischen Mountainbikesports im Sinne des Leistungssportkonzeptes abgeschlossen. Die Vereinbarung wurde 2023 schriftlich fixiert und 24 und 25 fortgeschrieben. Zu den Inhalten gehört.

- regelmäßiges gemeinsames Mountainbike-Training in Kooperation mit dem MTB-Landestrainer
- Sichtung neuer Talente mit Talentscout Franz-Peter Mailänder

Der Verein gehört zu den aktivsten Vereinen im Bereich der Jugendförderung und verfügt über ein eigenes Trainingsgelände (ehemaliger Tennisplatz) für Kinder und Jugendliche.



Saarländischer Radfahrer-Bund e.V.

im Bund Deutscher Radfahrer und Landessportverband für das Saarland

Weiterer Beleg siehe nachfolgende Einladung:

Liebe Vereinsvorsitzende, liebe Trainer/innen und liebe Eltern,

Am **Dienstag, den 06.08.2024** geht es von **17:00 bis 19:00 Uhr** weiter mit dem U13

Sichtungstraining. Wir treffen uns in Saarwellingen an der BMX-Bahn (49.360263, 6.800342). Dieses Training wird sich auf Kurventechnik, Sprungtechnik und Antritte konzentrieren. Auf dem BMX-Gelände haben wir hierzu super Möglichkeiten. Mit Ronja Kinmayer haben wir unsere Landestrainerin BMX als professionelle Unterstützung mit dabei.

Jeder Verein hat die Möglichkeit **bis zu drei** ambitionierte SportlerInnen zum Training anzumelden.

Anmeldungen sind bitte bis spätestens **Montag, 05.08.2024** unter Angabe der teilnehmenden Sportler*innen per Mail an Franz-Peter oder an mich zu richten.

Zum Training mitzubringen sind:

- Helm
- Protektoren und lange Bekleidung, sowie Handschuhe
- Funktionsfähiges XCO- MTB mit Flickzeug
- Trinken/Snacks
- Wetterangepasste Sportbekleidung

Bei Fragen könnt ihr euch gerne bei mir oder Franz-Peter Mailänder melden.

Wir freuen uns auf eure Rückmeldung & das Training!




Saarländischer Radfahrer-Bund e.V.

im Bund Deutscher Radfahrer und Landessportverband für das Saarland

1.2.6. Führt der LFV regelmäßig (mindestens einmal jährlich) Talentfördermaßnahmen mit anderen LFV (andere Bundesländer) durch?

Siehe nachfolgende Einladung an MTB-Landestrainer LV Pfalz Emma und Michael Eydt.



Saarländischer Radfahrer-Bund e.V.
im Bund Deutscher Radfahrer und Landessportverband für das Saarland

**Einladung zu verbandsübergreifendem U13-Sichtungstraining am
12.10.24 in Saarbrücken**

Liebe Vereinsvorsitzende, liebe Trainer/innen und liebe Eltern,

Liebe Emma und lieber Michael,

Hiermit werdet ihr herzlichst zu dem U13 Sichtungstraining nach Saarbrücken an den Sportcampus Saar eingeladen. Das abschließende U13-Sichtungstraining werden wir in Kooperation mit dem Rheinländischen und Rheinland-Pfälzischen Verband gemeinsam durchführen

Inhalte des Trainings werden Elemente der Sportart XCO sein, wie z.B. steile Anstiege, technische Abfahrten etc., ein Theorieteil im Bereich Trainingswissenschaft und einen abschließendes Athletiktraining, welches die Sportler*innen auf den im Februar stattfindenden nationalen Vergleichswettbewerb vorbereiten soll.

Zeitplan:

9:30 Uhr	Saarbrücken / Sportcampus Saar; großer Parkplatz (in Radbekleidung!)
9:45 – 12 Uhr	Abfahrt Bike Ride
12:15 – 13:45Uhr	Theorie + Mittagessen
14 Uhr – 16 Uhr	Athletiktraining
16 Uhr	Abreise

1.2.7 Gibt es eine Rahmentrainingskonzeption des LFV für den Nachwuchsleistungssport?

Der SRB bezieht sich in seiner täglichen Nachwuchsarbeit auf die Umsetzung der Rahmentrainingskonzeption des Spitzenverbands, siehe <https://bdrnwp.rad-net.de/>



Saarländischer Radfahrer-Bund e.V.

im Bund Deutscher Radfahrer und Landessportverband für das Saarland

2.1.7. Hat der leitende Landestrainer ... die höchste Qualifikation der Sportart nach DOSB-Lizenzsystem (A-Trainer)?

Unser MTB-Landestrainer, Matthias Lauer hat sich für die diesjährige A-Trainerausbildung des Spitzenverbandes BDR angemeldet und die Ausbildung erfolgreich

DOSB A-Trainerausbildung 2024

Kurs Teilnehmer/innen Bewertungen Kompetenzen

Fortschritt insgesamt % 30

Ankündigungen



3.1.1 Ist der Leistungssport im Vorstand/Präsidium des LFV verankert?

Die Förderung des Leistungssports ist in der Satzung des SRB in § 2 Absatz 4 verankert. Die Funktion der Förderung des Leistungssports wird durch die Position des Vizepräsidenten Sportbetrieb (Sportlicher Leiter) wahrgenommen, siehe Satzung § 10 Absatz 2 Präsidium. Die aktuelle Besetzung der Position des Sportlichen Leiters ist auf der Homepage des SRB veröffentlicht.

Siehe: Satzung des SRB: [2019-SRB-Satzung-22.03.2019-unterschrieben.pdf \(srb-saar.de\)](#) und nächste Seite Stellenbeschreibung Sportlicher Leiter.



Saarländischer Radfahrer-Bund e.V.

im Bund Deutscher Radfahrer und Landessportverband für das Saarland

Siehe auch nachfolgend: Stellenbeschreibung – Aufgaben Vizepräsident Sportbetrieb (Sportlicher Leiter)



Saarländischer Radfahrer-Bund e.V.

im Bund Deutscher Radfahrer und Landessportverband für das Saarland

Vizepräsident Sportbetrieb (Sportlicher Leiter)

Anforderungsprofil

- Verfügt über gute Kenntnisse der Vereinsstrukturen und über die Strukturen und Arbeitsweisen des organisierten Sports im SRB.
- Ist mit der Anwendung moderner Kommunikations-/Arbeitsmittel (z. B. Internet, Mail-Verkehr, MS Office) vertraut.
- Verfügt über Kenntnisse der Sportordnung des BDR und Strukturen des DOSB
- Verfügt über Kenntnisse der Richtlinien zur Leistungssportförderung des LSVS
- Der sportliche Leiter hat idealerweise über eine entsprechende Qualifikation bzw. praktische Erfahrung als Sportlicher Leiter/Sportdirektor.

Seine Arbeitsweise zeichnet sich durch eine strukturierte Vorgehensweise, hohes Verantwortungsbewusstsein, Eigeninitiative, Kommunikationsfähigkeit, Flexibilität und Kreativität aus.

Aufgaben:

- Verfügt über vertiefte Kenntnisse der Strukturen des organisierten Sports im SRB.
- Kooperative Zusammenarbeit mit den Geschäftsstellen des BDR, SRB und LSVS (inklusive Lizenzstelle).
- Zusammenarbeit mit den am OSP vorhandenen Institutionen des Leistungssports im Saarland (OSP, LA-L). Beantragung und Abrechnung von Fördermitteln des LSVS / LA-L; in Abstimmung mit den Spartenleitern.
- Entwicklung und Umsetzung neuer Sportkonzeptionen für den SRB in den olympischen Disziplinen.
- Umsetzung der Richtlinien der Leistungssportförderung des LSVS
- Koordination der alljährlichen Budgetierung, Sportplanungen und Sportorganisation der im SRB vertretenen olympischen Disziplinen.
- Erarbeiten von Vorschlägen zur Weiterentwicklung der Spitzensportentwicklung im SRB und Koordination der dazu erforderlichen Maßnahmen auf Basis der Richtlinien des LSVS
- Interessenvertretung der Sparten (olympische Disziplinen) im Präsidium des SRB.



Saarländischer Radfahrer-Bund e.V.

im Bund Deutscher Radfahrer und Landessportverband für das Saarland

3.1.2. Stehen für leistungssportliche Maßnahmen finanzielle Mittel im Haushalt des LFV zur Verfügung?

Radfahrer-Bund e.V.

Kostenansatz Budget 2024

voraussichtliche Ausgaben für den originären Sportbetrieb

		Budget 2024	voraussichtlicher Zuschuss/Eigenanteil	Netto
Sparten	Trial	2.500 €		
	Straße / Bahn	1.500 €		
	Cross (neu)	500 €		
	BMX	2.500 €		
	Kunstrad	1.500 €		
		8.500 €	0 €	8.500 €
MTB Kaderzuschuss		8.500 €	-3.500 €	5.000 €
Kosten Rennen / Trainer / F'kosten		1.500 €	0 €	1.500 €
Trainingslager (-Eigenanteil)		6.000 €	-5.000 €	1.000 €
		16.000 €	-8.500 €	7.500 €
Zuschüsse Sportgeräte		1.500 €		1.500 €
Ausgaben NADA-Dopingkontrollen		2.000 €	-800 €	1.200 €
Kosten der Kommissäre		800 €		800 €
		4.300 €	-800 €	3.500 €
Gesamtansatz		28.800 €	-9.300 €	19.500 €

Zusätzliche Kosten Sportbetrieb			
Ausbildung + Lehrarbeit Trainer	6.500 €	-2.000 €	4.500 €
Ausbildung Kommissäre	500 €		500 €
NADA, Ausbildung Sportler	500 €		500 €
Geräte/ Sportausrüstung (netto)	3.500 €	-1.500 €	2.000 €
	11.000 €	-3.500 €	7.500 €
Gesamtansatz	39.800 €	-12.800 €	27.000 €

Saarbrücken, den 02.02.2024

Sascha Schwindling
Vizepräsident Sport



Saarländischer Radfahrer-Bund e.V.

im Bund Deutscher Radfahrer und Landessportverband für das Saarland

Die vollständige Darlegung der Zahlen kann bei Bedarf durch den Jahresabschluss 2023 erfolgen.

3.2.1. Gibt es Gremien im LFV, die bei den sportfachlichen Entscheidungen ein Mitwirkungsrecht haben

Abhängig von der wirtschaftlichen Entwicklung des Verbandes wird am Ende eines Jahres zum Ablauf der Saison auf Basis der Planzahlung für das kommende Jahr durch den Sportlichen Leiter in Abstimmung mit den Koordinatoren und Landestrainern der Sparten eine Budgetplanung erstellt. Dies erfolgt in Einzelabstimmung mit den Sparten oder bei Bedarf durch Einberufung einer Sportausschusssitzung.

Anschließend werden die Budgets vor Beginn der Saison, Anfang des Jahres mit den vorliegenden Daten des Jahresabschlusses in einer Gesamtvorstandssitzung verabschiedet. In der Gesamtvorstandssitzung sind alle Interessenvertreter gem. §11 der Satzung vertreten. Darüber hinaus werden die Landestrainer zu der Sitzung eingeladen.

Gemäß § 7 regelt die Aufgaben des Sportausschusses des SRB (siehe dazu auch §11 Abs.10) den Sportbetrieb nach den gültigen Bestimmungen des BDR. Den Vorsitz übernimmt der Vizepräsident Sportbetrieb (Sportliche Leiter). Der Sportausschuss berät den Gesamtvorstand über sportliche Angelegenheiten.

Siehe: Satzung des SRB auf Homepage unter: https://www.srb-saar.de/wp-content/uploads/2023/06/SRB-Satzung-21.04.2023_final.pdf

Sportbudgets, Protokoll Gesamtvorstand vom 27.02.24

sowie nachfolgend „Einladung Sportausschusssitzung 10.10.2024“



Saarländischer Radfahrer-Bund e.V.

im Bund Deutscher Radfahrer und Landessportverband für das Saarland



Saarländischer Radfahrer-Bund e.V.
im Bund Deutscher Radfahrer und Landessportverband für das Saarland

Stellenbeschreibung

Bezeichnung der Stelle	Landestrainer Mountainbike (MTB) Nachwuchs m/w/d
Funktion	Hauptamtlicher Landestrainer des Saarländischen Radfahrer-Bundes e.V. (SRB) für MTB-Landeskadersportler und Landeskadersportlerinnen
Ziel der Stelle	Talentsichtung und Förderung von Landessportkadern des SRB mit dem Ziel eines langfristigen Leistungsaufbaus und der potenziellen Entwicklung von Bundeskadern.
Stelleninhaber	Matthias Lauer
Direkter Vorgesetzter	Leander Wappler, Präsident SRB
übt Stellvertretung aus für den Präsidenten	Thilo Seimetz, stellv. Präsident SRB
wird vertreten durch	Sascha Schwindling, sportlicher Leiter SRB
Pensum	100%
Bewertungsinstrumente	Leistungsqualität und Zielerreichung dieser Stelle werden einmal pro Jahr im Rahmen der Jahresqualifikation (Mitarbeitergespräch) überprüft. Grundlage hierfür sind die Richtlinien zur Leistungssportförderung im Saarland (RLS) und die Einstufung des SRB in die Leistungssportkategorie Bei wesentlichen Veränderungen kann der Stellenbeschreibung jederzeit aktualisiert und angepasst werden.
Hauptaufgaben	<ul style="list-style-type: none"> Aufbau und Etablierung von Leistungsstrukturen entsprechend dem Nachwuchsprogramm des BDR Umsetzung der Zielvorgaben der RLS Talentsichtung Förderung von Landeskadern mit dem Ziel der Leistungsförderung Betreuung von Sportler/-innen an der Eliteschule des Sports am Rotenbühl-Gymnasium, gemäß des bestehenden Abkommens Koordination und Steuerung von Trainings- und Wettkampfmaßnahmen Umsetzung und Weiterentwicklung von Rahmentrainingsplänen Anleitung von FSJlern



Saarländischer Radfahrer-Bund e.V.
im Bund Deutscher Radfahrer und Landessportverband für das Saarland

	<ul style="list-style-type: none"> Unterstützung bei der Beantragung von Sportfördermitteln, sportmedizinische Betreuung Schnittstellenfunktion und Kommunikation zwischen Vereins- und Verbandssebene Zusammenarbeit mit Vereinstrainern sowie den verantwortlichen Trainern des BDR Umsetzung der Dopingpräventionsmaßnahmen (SRB, NADA). Einhaltung der DOSB-Richtlinien gegen sexualisierte Gewalt Bei Bedarf Unterstützung in der Traineraus- und Fortbildung Gewinnung, Anleitung und Führung entsprechenden Trainerpersonals Erstellung der Kaderkriterien in Abstimmung mit dem sportlichen Leiter Berufung der Kadersportler nach Kaderkriterien, dem Landestrainer obliegt zudem ein eigener Ermessensspielraum Fortbildung (DOSB), die über den Erhalt der A-Trainerlizenz hinausgeht
Nebenaufgaben	<ul style="list-style-type: none"> Bei Bedarf Mitarbeit in den Gremien des SRB Unterstützung des ehrenamtlichen Präsidiums des SRB Unterstützung bei der Umsetzung von PR-Aktivitäten Mitarbeit bei fachbezogenen Gremien des BDR
Schnittstellen und Zusammenarbeit	Der Stelleninhaber steht im engen Austausch mit dem Präsidium und den Koordinatoren sowie Landestrainern aus den weiteren Sparten des SRB.
Kompetenzen	Im Rahmen der Budgetierung eigenständige Umsetzung der Maßnahmen, wie Durchführung Trainingsmaßnahmen/ -lager, Leistungsdiagnostik etc.
Unterschriftsberechtigung	Einkäufe dürfen nur im Vieraugenprinzip mit der vorgesetzten Stelle bzw. dem Vizepräsidenten Wirtschaft und Finanzen autorisiert werden.
Unterschriften	Mitarbeiter: Präsident: Sportlicher Leiter:

Datum: 01.01.2024

3.2.3 Hat ein Athletensprecher ein Mitwirkungsrecht bei sportfachlichen Entscheidungen des LFV

Aus dem Kreis der Kaderathleten des SRB wird ein Athletensprecher gewählt (aktuell siehe unter: [VORSTAND – Saarländischer Radfahrer-Bund \(srb-saar.de\)](https://www.srb-saar.de))

Die Position des Athletensprechers dient der Interessenvertretung der Athletinnen und Athleten gegenüber dem Verband. In seiner Funktion steht er zudem im engen Dialog mit dem Landestrainer. Die Position ist in der Satzung verankert. Der Athletensprecher ist Mitglied des Gesamtvorstandes des SRB gem. §11 und ist damit als stimmberechtigtes Mitglied aktiv in die Entscheidungsprozesse des Verbandes eingebunden, siehe aktuelle Satzung unter: [SRB-Satzung-21.04.2023_final.pdf \(srb-saar.de\)](https://www.srb-saar.de)



Saarländischer Radfahrer-Bund e.V.

im Bund Deutscher Radfahrer und Landessportverband für das Saarland

3.3.1 Ist der LFV in Gremien des Spitzendachverbandes vertreten?

Der SRB ist in zahlreichen Gremien des Spitzenverbandes BDR vertreten, um die nationalen Interessen des Saarlandes zu vertreten.

Auflistung der Interessenvertretung im BDR/anderen überregionalen Institutionen:

Name:	Funktion im SRB	Gremium/AK/
Leander Wappler	Präsident	Verbandsrat des BDR
Leander Wappler	Präsident	Strukturkommission BDR
Leander Wappler	Präsident	AK der LV-Präsidenten
Thomas Hammer	Jugendleiter	Bundesjugendausschuss BDR
Till Dengel	Vizepräsident Breitensport	BDR-Breitensportkommission
Christian Klein	Beauftragter Trainerausbild.	AK Trainerclub BDR
Matthias Lauer	Landestrainer MTB	AK Landestrainer des BDR
Gabriela Schumacher	Antidopingbeauftragte	NADA-Netzwerk
Dagmar Kinmayer	Koordinatorin BMX	BDR Kommission BMX
Dagmar Kinmayer	Koordinatorin BMX	BDR Workshop BMX-Bundesliga
Matthias Lauer	Landesstützpunktrainer MTB	Erfa Landesverbands-, Bundestr.
Stefan Thomé	Koordinator Cyclocross	BDR Kommission Straße
Stephan Scherer	Koordinator RTF/CTF	BDR-Breitensportkommission



Saarländischer Radfahrer-Bund e.V.

im Bund Deutscher Radfahrer und Landessportverband für das Saarland

4.1.3. Unterstützt der LFV sportmedizinische Untersuchung für die Landeskader über die vom LSVS angebotenen Leistungen hinaus

Siehe PDF- Anlage Protokoll vom 18.09.2024, darin wird festgelegt, dass der SRB sich für Kaderathleten die keinen NK1/NK2 Kaderstatus haben an der verbindlichen sportmedizinischen Untersuchung beteiligt und zum anderen ein Budget zur individuellen Betreuung der Kadersportler im Bereich Ernährung-, Physio- und Psychologie bereitgestellt wird. Das Budget für die Zusatzleistungen liegt bei 1.000,- Euro für die Saison 2024/2025.

Die Koordination der Zusatzleistungen für die Kadersportler erfolgt über den MTB-Landestrainer.

4.1.4. Beauftragt der LFV-Physiotherapeuten, die die Kaderathleten des LFV betreuen und gibt es im Haushalt des LFV einen Etat für die medizinische und therapeutischen Leistungen?

Der SRB hat ab der Saison 2024/2025 eine Kooperation mit Oliver Muelbredt "Sports-Med Saar" vereinbart. Die Finanzierung von Zusatzleistungen für die Landeskadersportler erfolgt über das festgelegte Budget. Siehe Punkt 4.1.3.

4.3.3. Ist die Thematik Antidoping für den LFV verbindlich in der Satzung oder Verordnungen verankert?

In § 3 Punkt 6 „Aufgaben und Ziele“ sowie unter § 11 Gesamtvorstand Punkt 19 Anti-Dopingbeauftragter ist in der Satzung die Dopingprävention verankert. Mit der gemeinsamen Erklärung von SRB und NADA wurde darüber hinaus eine Selbstverpflichtungserklärung des Verbandes unterzeichnet. Durch die Personalisierung der Position des/der Antidopingbeauftragten wurde die Einhaltung der Maßnahmen zur Dopingprävention verbindlich umgesetzt. Darüber hinaus werden über den SRB der sogenannten Antidoping-Euro zur Finanzierung zusätzlicher regionaler Dopingkontrollen im Saarland bei Amateurrennen erhoben.

Siehe: https://www.srb-saar.de/wp-content/uploads/2021/04/2021.03.23-NADA_SRB-Erklaerung-zur-Dopingpraevention551.pdf

Siehe: Satzung des SRB: [2019-SRB-Satzung-22.03.2019-unterschrieben.pdf \(srb-saar.de\)](https://www.srb-saar.de/wp-content/uploads/2019/03/2019-SRB-Satzung-22.03.2019-unterschrieben.pdf)

Siehe Homepage: www.srb-saar.de Rubrik Prävention/Antidoping

5.1.1 Gibt es einen Athletensprecher / Athletenvertreter / Mannschaftsführer des LFV?

Gemäß Satzung des SRB (siehe unter: https://www.srb-saar.de/wp-content/uploads/2023/06/SRB-Satzung-21.04.2023_final.pdf) vom 21.04.2023.



Saarländischer Radfahrer-Bund e.V.

im Bund Deutscher Radfahrer und Landessportverband für das Saarland

Die Wahl des Athletensprechers erfolgt aus dem Kreis der Kaderathleten des SRB. Der gewählte Athletensprecher wird durch die Delegierten bestätigt, siehe § 11.3. Dieser ist gem. §11.1 der Satzung stimmberechtigtes Mitglied im Gesamtvorstand des SRB.

Der Athletensprecher wird als Mitglied des Vorstandes auf der Homepage veröffentlicht unter: <https://www.srb-saar.de/wir/vorstand/>

Nachfolgend die Kontaktdaten unsere amtierenden

Athletensprecherin:

Hanna Irsch

E-Mail: athletensprecherin@srb-saar.de

5.1.2 Gibt es eine Athletenvereinbarung

Siehe neueste Fassung unter: <https://www.srb-saar.de/disziplinen/mountainbike/>
Dokument zum Download

5.1.3. Liegen den Athleten und seinen Betreuern vor Beginn der Saison klar definierte und transparente Kader- und Nominierungsrichtlinien für die Aufnahme in den und Verbleib im Landeskader des LFV vor?

Die Kaderkriterien werden vor Saisonbeginn veröffentlicht und an die Kadersportler kommuniziert und sind auf unserer Homepage abrufbar in der Rubrik

Disziplinen/Mountainbike unter: https://www.srb-saar.de/wp-content/uploads/2023/07/2024-SRB-Kaderkriterien_MTB.pdf

5.1.4 Sind die den Athleten vorliegenden Aufnahmekriterien bundeseinheitliche Landeskaderkriterien? Oder sind die den Athleten vorliegenden Aufnahmekriterien eigene Landeskaderkriterien des LFV, die vom LSVS genehmigt sind?

Die neuen angepassten eigenen Landeskaderkriterien für 2025 wurde bereits erstellt und im Gespräch mit dem LSVS und MTB-Landestrainer Matthias Lauer geprüft. Mit Beginn der neuen Saison 2025 werden sie zum Download auf der Homepage des SRB siehe oben eingestellt.

Neue Kaderkriterien siehe Anlage, E-Mail-PDF Datei „2025 SRB MTB Kaderkriterien abgestimmt“



Saarländischer Radfahrer-Bund e.V.

im Bund Deutscher Radfahrer und Landessportverband für das Saarland

5.2.1 Werden Wettkampfmaßnahmen vom LFV organisiert?

Im Rahmen der jährlichen Mitglieder- bzw. Delegiertenversammlungen werden von Seiten des SRB-Landesmeisterschaften nach Beschlussfassung vergeben, die dann durch Vereine organisiert werden.

Siehe Ausschreibung der Saarländischen-Landesmeisterschaften in der olympischen Disziplin XCO, 29.06.2024 im Rahmen des Kirmesrennen von Hirzweiler auf der offiziellen Veranstaltungsseite des Spitzenverbandes BDR: https://www.rad-net.de/rad-net-portal/ausschreibungen_2.htm?url=%2Fmodules.php%3Fname%3DAusschreibung%26rswp_disziplin%3D3%26ID_Veranstaltung%3D39489%26mode%3Dascr_detail&url_hash=21fyKbljCtD40IBOWIzBWuDauD0hQLWGGY5q74eUxSk

Siehe Ausschreibung der Saarländischen-Landesmeisterschaften in der Disziplin MTB-XCC in Eppelborn: https://www.rad-net.de/rad-net-portal/ausschreibungen_2.htm?url=%2Fmodules.php%3Fname%3DAusschreibung%26rswp_disziplin%3D3%26ID_Veranstaltung%3D40292%26mode%3Dascr_detail%26typ%3Di&url_hash=MIQE7DEAHjA60-3t61DxjdwrlrwNMlekh4rrJwU1ju8

Dokumentiert im Protokoll der SRB-Sitzung des Hauptausschusses vom 26.04.2024, TOP 14 Vergabe Landesmeisterschaften

6.1. Regionale Zielvereinbarung

6.1.1. RZV light

Dazu wurden im Vorfeld Abstimmungsgespräche mit Clemens Hesse, wissenschaftlicher Bundestrainer, Patrick Moster, Leistungssportdirektor des BDR sowie Vertretern des LSVS und DOSB geführt. Die Zielvereinbarung „RZVlight“ wurde im Dezember 2024 verabschiedet und durch den DOSB, LSVS und BDR bestätigt.

7.1.1. Gibt es ein Personalentwicklungskonzept

Dazu wurde ein gesondertes „Personalentwicklungskonzept des SRB“ erstellt, Stand 12/24.

7.1.2 Existiert ein Vergütungssystem des LFV für Trainer?

Siehe 2024 Reisekosten- und Vergütungsordnung des SRB unter: <https://www.srb-saar.de/service/downloads/>

Bei der Höhe festgesetzten Stundensätze für ehrenamtlich tätige Landestrainer und Landestrainerinnen wurde eine Differenzierung nach Art der abgelegten Trainerlizenz, aufsteigend von C nach A festgelegt.



Saarländischer Radfahrer-Bund e.V.

im Bund Deutscher Radfahrer und Landessportverband für das Saarland

8.1.1. Beauftragt der LFV einen Leistungsdiagnostiker, der die Kaderathleten des LFV betreut und gibt es im Landeshaushalt einen Etat für Leistungsdiagnostische Maßnahmen?

Siehe nachfolgende Rechnung für MTB-Landeskadersportlerin Klara Müller bis dato ohne NK-Status sowie Anlage Beschlussfassung Präsidium anteilige Übernahme Kosten für Leistungsdiagnostik gem. Protokoll Präsidiumssitzung 18.09.24 TOP2 .

8.2.1. Gibt es zwischen Landestrainer und Vereins-Heimtrainern regelmäßige (mindestens 1 x jährlich) Abstimmungsgespräche



Saarländischer Radfahrer-Bund e.V.

im Bund Deutscher Radfahrer und Landessportverband für das Saarland

Einladung zur Trainersitzung am 27.10.24 in Saarbrücken am Sportcampus Saar

Liebe Vereinsvorsitzende, liebe Vereinstrainer*innen,

hiermit möchte ich euch herzlichst zur saarländischen Trainersitzung am Sportcampus Saar einladen. Diese soll dazu dienen uns auszutauschen und uns auf den gleichen Stand für das Jahr 2025 zu bringen, nachdem 2024 bereits so erfolgreich war! Es sind bereits jetzt zahlreiche saarländische Wettkämpfe angekündigt und der Kick-Off wird am 08.02.25 der nationale Athletiktest im Rahmen der Nachwuchssichtung sein.

In diesem Sinne soll unser Treffen nicht nur Theorie enthalten, sondern auch Praxis auf und abseits des Bikes 😊

Hier der Ablaufplan:

9:45 Uhr	Saarbrücken / Sportcampus Saar an der Rezeption (wer möchte kann sein MTB in unserer Garage deponieren)
10 – 12 Uhr	Athletiktraining (Indoorbekleidung + Schuhe mitbringen) Halle 80
12 – 14Uhr	Theorie + Mittagessen
14 Uhr – 16:30 Uhr	MTB-Fahrt
16 Uhr	Abreise

Jeder Verein hat die Möglichkeit bis zu zwei Trainer*innen zu stellen. Bitte meldet mir bis zum **23.10.24** wenn ihr teilnehmen werdet.

Ich freue ich schon sehr auf die gemeinsame Zeit und den Austausch mit euch!

Beste Grüße

Matthias



Saarländischer Radfahrer-Bund e.V.

im Bund Deutscher Radfahrer und Landessportverband für das Saarland

8.2.2. Gibt es eine gemeinsame Plattform zur Trainings- und Wettkampfabstimmung der LK auf die Landestrainer, Vereins- /Heimtrainer Zugriff haben?

Über WhatsApp wurde eine eigene Kommunikationsplattform eingerichtet, auf die alle geforderten Akteure Zugriff haben. Die sogenannte Gruppe „BAUHAUS MTB Saarlandliga“ dient zum schnellen Austausch unter den Akteuren. Die nachfolgenden Screenshots dokumentieren die Themenfelder, wie Trainingsinfos, Wettkampftermine, Teilnehmer wie z.B. Vereinstrainer (Schammne, Klein, Pittner, Thomé, Veranstalter von Rennen der Saarlandliga sowie SRB-Landestrainer Matthias Lauer, SRB-Talentscout Franz-Peter Mailänder sowie den SRB MTB-Beauftragten Bastian Lang, der die Koordination der Bauhausliga übernimmt.

9.1.1. Ist die Thematik Umwelt und Nachhaltigkeit in den Konzepten und Vorstand/Präsidium des LFV verankert?

Siehe Homepage SRB unter: <https://www.srb-saar.de/umwelt-und-nachhaltigkeit/>

Ein offizieller Beschluss durch Präsidium liegt vor, gem. „Protokoll Präsidiumssitzung 18.09.24, TOP 2“



Saarländischer Radfahrer-Bund e.V.

im Bund Deutscher Radfahrer und Landessportverband für das Saarland

Anlage 1: 1.2.4 Führt der LFV regelmäßig (mindestens 1 x pro Jahr pro Trainingsgruppe) ein Trainingslager durch



Saarländischer Radfahrer-Bund e.V.

im Bund Deutscher Radfahrer und Landessportverband für das Saarland

Liebe Kadersportler*innen,

hiermit erhaltet ihr die Ausschreibung mit den Details zu unserem Trainingscamp, welches in dem Zeitraum
28.08.23 – 31.08.23 in Ventron/Vogesen stattfindet.

Das Trainingscamp wird alle möglichen Aspekte des Mountainbiketrainings beinhalten -> Geschicklichkeit, Slalom, XCO, Grundlage, Athletik, usw., aber auch alternative Aktivitäten wie z.B. Hochseilgarten oder Wandern sind je nach Wetterlage ebenfalls geplant.

Teilnehmerliste:

1. Ben Glasen
2. Linus Lang
3. Marek Schaefer
4. Philipp Irsch
5. Hanna Irsch
6. Julius Klose
7. Leon Kirsch
8. Luca Kirch
9. Jan Weiler
10. Silas Schuster

Abfahrtsplan nach Ventron

12:00 Uhr	Treffpunkt Saarbrücken / Max-Ritter-Haus
16:00 Uhr	Ankunft Unterkunft
17:00 Uhr	Bike Ride
20 Uhr	Abendessen
22 Uhr	Betruhe



Saarländischer Radfahrer-Bund e.V.

im Bund Deutscher Radfahrer und Landessportverband für das Saarland

Anlage 2 zu Punkt 1.2.5 Kooperationsvertrag zwischen SRB und RV Tempo Hirzweiler für den Zeitraum 2024 und 2025



Saarländischer Radfahrer-Bund e.V.
im Bund Deutscher Radfahrer und Landessportverband für das Saarland



Saarländischer Radfahrer-Bund e.V.
im Bund Deutscher Radfahrer und Landessportverband für das Saarland

Kooperationsvertrag zwischen dem Saarländischem Radfahrer-Bund e.V. und dem RV Tempo Hirzweiler 1921 e.V.

2025

Kooperationsvertrag zwischen dem Saarländischem Radfahrer-Bund e.V. und dem RV Tempo Hirzweiler 1921 e.V.

2024

Seit mehreren Jahren Arbeit der Saarländische Radfahrer-Bund e.V. erfolgreich mit dem Rv Tempo Hirzweiler 1921 e.V. zusammen, dafür möchten wir uns recht herzlich bedanken. Franz-Peter Mailänder, Sport- und Jugendwart, ist das Bindeglied zwischen dem Verband und dem Verein und agiert hier immer in engem Austausch mit dem Landestrainer. Diese Kooperation setzt sich ausstehenden Punkten zusammen:

- Kadersichtungstraining U13, April-Oktober jedes vierte Wochenende
- Gemeinsame Sichtung auf den regionalen Wettkämpfen
- Winterliches Hallenathletiktraining des Landeskaders in Hirzweiler
- Trainingsmaßnahmen außerhalb des üblichen Vereinstrainings wie z.B. Techniktraining am Flowtrail Ottweiler

Diese erfolgreiche Zusammenarbeit möchten wir mit diesem Kooperationsvertrag offiziell bestätigen und in dem Jahr 2025 weiterführen.

Matthias Lauer *Franz-Peter Mailänder* *Leander Wappler*

Unterschrift Landestrainer MTB Unterschrift Sport- und Jugendwart Unterschrift Präsident SRB
Matthias Lauer Franz-Peter Mailänder Leander Wappler

Seit mehreren Jahren Arbeit der Saarländische Radfahrer-Bund e.V. erfolgreich mit dem Rv Tempo Hirzweiler 1921 e.V. zusammen, dafür möchten wir uns recht herzlich bedanken. Franz-Peter Mailänder, Sport- und Jugendwart, ist das Bindeglied zwischen dem Verband und dem Verein und agiert hier immer in engem Austausch mit dem Landestrainer. Diese Kooperation setzt sich ausstehenden Punkten zusammen:

- Kadersichtungstraining U13, April-Oktober jedes vierte Wochenende
- Gemeinsame Sichtung auf den regionalen Wettkämpfen
- Winterliches Hallenathletiktraining des Landeskaders in Hirzweiler
- Trainingsmaßnahmen außerhalb des üblichen Vereinstrainings wie z.B. Techniktraining am Flowtrail Ottweiler

Diese erfolgreiche Zusammenarbeit möchten wir mit diesem Kooperationsvertrag offiziell bestätigen und in dem Jahr 2024 weiterführen.

Matthias Lauer *Franz-Peter Mailänder* *Leander Wappler*

Unterschrift Landestrainer MTB Unterschrift Sport- und Jugendwart Unterschrift Präsident SRB
Matthias Lauer Franz-Peter Mailänder Leander Wappler